	Министерство общего и профессионального образования Ростовской области
	Государственное бюджетное профессиональное образовательное учреждение Ростовской области «Новочеркасский колледж промышленных технологий и управления»
	Стандарт организации
СМК СТО ГБПОУ РО НКПТиУ ПП НКПТиУ -03-23	Комплексная программа психолого-педагогического сопровождения

Экз.№1

«УТВЕРЖДАЮ»

Директор колледжа


Г.Н. Григорьева

Приказ № \_\_\_\_\_ от \_\_\_\_\_

**КОМПЛЕКСНАЯ ПРОГРАММА  
ПСИХОЛОГО-ПЕДАГОГИЧЕСКОГО СОПРОВОЖДЕНИЯ  
УЧАСТНИКОВ ОБРАЗОВАТЕЛЬНОГО ПРОЦЕССА**

Система менеджмента качества	Версия № ____
Комплексная программа психолого-педагогического сопровождения	Введено с «__» _____ 2023 г.
ПП НКПТиУ -03-23	

2023

	Министерство общего и профессионального образования Ростовской области
	Государственное бюджетное профессиональное образовательное учреждение Ростовской области «Новочеркасский колледж промышленных технологий и управления»
	Стандарт организации
СМК СТО ГБПОУ РО НКПТУ ПР НКПТУ -03-23	Комплексная программа психолого-педагогического сопровождения

Программа предназначена для обеспечения психолого-педагогических условий для успешного обучения и развития каждого студента, обучающегося в колледже, в том числе студентов с ограниченными возможностями здоровья (ОВЗ). Отличительной особенностью программы является широкий охват участников образовательного процесса. Программа включает паспорт, приоритетные направления и содержание деятельности психолого-педагогического сопровождения образовательного процесса с учетом концепции образовательной деятельности колледжа, конкретные мероприятия и формы работы со студентами, педагогами, родителями, структуру психолого-педагогического сопровождения всех участников образовательного процесса, ожидаемые результаты в процессе реализации программы.

Программа может оказать существенную помощь организаторам воспитательной работы в профессиональном образовательном учреждении, в том числе педагогам-психологам и социальным педагогам.

Разработчик:

Кириная А.В. – педагог-психолог ГБПОУ РО «Новочеркасский колледж промышленных технологий и управления»

Рецензенты:

Кирда А.С. – заместитель директора по ВР и СВ ГБПОУ РО «Новочеркасский колледж промышленных технологий и управления»

Бондаренко Л.Д. – педагог-психолог ФКПОУ «Новочеркасский технологический техникум интернат» Минтруда России

## **РЕЦЕНЗИЯ**

### **на комплексную программу психолого-педагогического сопровождения ГБПОУ РО «Новочеркасский колледж промышленных технологий и управления»**

Отличительное для нашего времени изменение в характере образования – осуществление подготовки специалистов на основе компетентностного подхода. Именно поэтому на современном этапе развития системы образования возникает необходимость разработки и организации системы психолого-педагогического сопровождения, которая включает сопровождение всех субъектов образовательного процесса: обучающихся, родителей, педагогов.

Данная комплексная программа психолого-педагогического сопровождения представляется оптимальной, отражающей современный личностно-ориентированный подход, обеспечивающий возможности развития, социализации и самореализации личности в образовательном пространстве колледжа.

Настоящая программа включает паспорт, приоритетные направления и содержание деятельности психолого-педагогического сопровождения образовательного процесса с учетом концепции образовательной деятельности колледжа, конкретные мероприятия и формы работы со студентами, педагогами, родителями, ожидаемые результаты в процессе реализации программы

Предлагаемые материалы выступают единой частью комплексной технологии поддержки и помощи студенту в решении задач развития, обучения, воспитания, социализации в целом, поэтому может оказать существенную помощь организаторам воспитательной работы в профессиональном образовательном учреждении, в том числе педагогам-психологам и социальным педагогам.

Считаю, что разработанная комплексная программа психолого-педагогического сопровождения всех участников образовательного процесса в колледже соответствует современным требованиям и может быть использована в педагогической практике любого профессионального учебного заведения Российской Федерации.

Рецензент:

заместитель директора по ВР и СВ  
ГБПОУ РО «Новочеркасский  
колледж промышленных  
технологий и управления»

А.С. Кирда

**РЕЦЕНЗИЯ**  
**на комплексную программу психолого-педагогического сопровождения**  
**ГБПОУ РО «Новочеркасский колледж промышленных технологий и**  
**управления»**

Представленная программа очень актуальна в современных условиях, связанных с осуществлением подготовки специалистов на основе компетентностного подхода. Содержание программы, виды и формы работы отражают специфику работы с лицами юношеского возраста, ориентированы на содержание деятельности колледжа, его приоритетных направлений работы.

Программа составлена в соответствии с современными требованиями к организации психолого-педагогического сопровождения обучающихся среднего профессионального учебного заведения.

В программе корректно поставлены цель и задачи, определены основные этапы работы.

Из описания этапов реализации программы отчетливо видна ее логика. Можно сформировать представление об основных используемых формах работы (входная и контрольная диагностика, групповые занятия, информационно-просветительская работа и т.п.)

Представленная разработка учитывает особенности развития, поведения и деятельности молодых людей юношеского возраста.

Материал в программе выстроен так, что охватывает всех субъектов образовательного пространства: студентов, классных руководителей, представителей администрации, педагога-психолога, социального педагога.

В целом программа является завершенной методической разработкой, обладающей практической ценностью, и может быть рекомендована к внедрению в психолого-педагогическую деятельность.

Рецензент:

## **Информационные данные**

1. Разработано руководителем социально-психологической службы Кириной А.В.
2. Введено с 1 января 2023 года
3. Управление – в соответствии с требованиями СМК СТО НКПТиУ 01-12
4. Срок пересмотра – по мере необходимости
5. Список рассылки:

Экз. №1 – директор колледжа

Экз. №2 – отдел воспитательной работы

**ПАСПОРТ  
ПРОГРАММЫ ПСИХОЛОГО-ПЕДАГОГИЧЕСКОГО  
СОПРОВОЖДЕНИЯ УЧАСТНИКОВ ОБРАЗОВАТЕЛЬНОГО  
ПРОЦЕССА**

<b>Наименование программы</b>	<b>«Психолого-педагогическое сопровождение всех участников образовательного процесса»</b>
Нормативно-правовая база разработки программы	<ul style="list-style-type: none"> <li>- Федеральный закон «Об образовании в Российской Федерации» от 29 декабря 2012 г. № 273 с изменениями 2018 г. (в ред. от 03.08.2018 г.).</li> <li>- Положение о Службе практической психологии в системе Министерства образования Российской Федерации (утверждено приказом Минобрнауки России от 22 октября 1999 г. № 636, Приказ Минобрнауки России от 28 декабря 2010 г. № 2106).</li> <li>- Федеральные государственные образовательные стандарты четвертого поколения среднего профессионального образования.</li> <li>- Концепция духовно-нравственного развития и воспитания личности гражданина России.</li> <li>- Письмо Министерства образования РФ от 27 июня 2003г. №28-51-513/16 (Методические рекомендации по психолого-педагогическому сопровождению обучающихся в учебно-воспитательном процессе в условиях модернизации образования).</li> <li>- Постановление Министерства труда и социального развития РФ от 27.09.96 №1 «Об утверждении положения о профессиональной ориентации и психологической поддержке населения РФ».</li> <li>- Письмо Министерства образования и науки РФ от 11 марта 2016 г. № ВК-452/07 "О введении ФГОС ОВЗ"</li> <li>- Письмо Минобрнауки России от 07.06.2013 г. № ИР-535/07 «О коррекционном и инклюзивном образовании»</li> <li>- Письмо Минобрнауки России от 29.02.2016 г. № ВК-641/09 «О направлении методических рекомендаций»</li> <li>- Концепция развития психологической службы в системе общего образования и среднего профессионального образования в Российской Федерации на период до 2025 года (№ СК-7/07вн)</li> <li>- Приказ Министерства общего и профессионального образования Ростовской области № 965 от 29.10.2021 «Об утверждении базового компонента деятельности педагога-психолога образовательных организаций Ростовской области»</li> </ul>
Разработчик программы	Руководитель социально-психологической службы Киринская Анна Викторовна, администрация и педагогический коллектив ГБПОУ РО «Новочеркасский колледж промышленных технологий и управления»

<p>Объект психолого-педагогического сопровождения</p>	<p>Студенты колледжа 1-4 курсов разных категорий, в том числе:  - дети-инвалиды, инвалиды и лица с ОВЗ;  - дети-сироты, дети, оставшиеся без попечения родителей, лица из числа детей-сирот, детей, оставшихся без попечения родителей;  - обучающиеся, оказавшиеся в сложной жизненной ситуации (группа «риска»).</p> <p>Педагоги реализующие стандарты ФГОС СПО; родители студентов.</p>
<p>Цель программы</p>	<p>Создание в образовательном процессе благоприятных условий, способствующих психическому, личностному и профессиональному развитию обучающихся для профилактики и преодоления социально-психологической дезадаптации студентов, поддержание комфортной образовательной среды, способствующей наиболее полному развитию интеллектуального, личностного и творческого потенциала с приоритетностью подготовки студентов к полноценной жизни в обществе.</p>
<p>Задачи</p>	<ol style="list-style-type: none"> <li>1. Выявление, анализ проблем у обучающегося (на уровне психолого-педагогического обследования): составление индивидуальных программ сопровождения</li> <li>2. Комплексное психолого-педагогическое и социальное сопровождение образовательного процесса студентов.</li> <li>3. Исследование процесса адаптации студентов в период обучения.</li> <li>4. Оказание социально-психологической помощи студентам в достижении позитивного разрешения проблем.</li> <li>5. Ориентация преподавательского коллектива в проблемах психолого-социального развития студентов.</li> <li>6. Правовое просвещение и правовое информирование обучающихся и их родителей (лиц их замещающих). Повышение уровня правовой культуры граждан, включая уровень осведомленности и юридической грамотности.</li> <li>7. Соблюдение прав и свобод обучающихся в период обучения</li> </ol>
<p>Сроки реализации программы</p>	<p>2023-2025 гг.</p>
<p>Этапы реализации программы</p>	<p><i>1 этап - организационно-подготовительный (сентябрь-октябрь)</i></p> <ul style="list-style-type: none"> <li>- изучение адаптации студентов первого года обучения;</li> <li>- изучение социальной ситуации, психолого-медико-педагогических особенностей и возможностей студентов с ОВЗ и инвалидов;</li> <li>- изучение развития эмоционально-волевой сферы, личностных и профессионально-значимых качеств;</li> <li>- изучение уровня сформированности психологической успешности будущего специалиста.</li> <li>- определение стратегии и тактики дальнейшей деятельности.</li> </ul>

	<p><i>2 этап - основной (ноябрь-май)</i></p> <ul style="list-style-type: none"> <li>- психолого-педагогическая работа со студентами, испытывающими трудности в обучении и адаптации, в решении личных, профессиональных и др. проблем;</li> <li>- воздействие на формирование личностной, социально-психологической готовности студентов к овладению профессией через индивидуальную и групповую формы работы;</li> <li>- психолого-педагогическое сопровождение преподавателей, родителей, повышение их психологической компетентности.</li> <li>- реализация и контроль динамики результативности реализации программы.</li> </ul> <p><i>3 этап - констатирующий (июнь)</i></p> <ul style="list-style-type: none"> <li>- мониторинг результатов программы;</li> <li>- определение перспектив дальнейшего развития колледжа</li> </ul>
<p>Ожидаемые результаты реализации программы</p>	<ol style="list-style-type: none"> <li>1. Достижение обучающимися планируемых результатов освоения образовательной программы СПО и профессионального обучения.</li> <li>2. Повышение социально - психологической устойчивости обучающихся в сферах межличностного общения.</li> <li>3. Повышение мотивации обучающихся к получению профессионального образования.</li> <li>4. Развитие способностей адаптивного и положительного поведения, которые позволяют личности адекватно взаимодействовать в повседневной жизни.</li> </ol>
<p>Система организации контроля за исполнением программы</p>	<p>Контроль за исполнением программы осуществляет администрация колледжа</p>



## **ПОЯСНИТЕЛЬНАЯ ЗАПИСКА**

Комплексная программа психолого-педагогического сопровождения предназначена для организации активного сотрудничества администрации, преподавателей и обучающихся между собой для оказания реальной квалифицированной, всесторонней и своевременной помощи.

В рамках этой программы осуществляется психолого-педагогическое изучение обучающихся для организации сопровождения, индивидуального подхода к ним и оказания социально-психологической помощи.

Определяя приоритетные направления профессионально-личностного развития личности и формирования профессионально-личностной компетентности, важнейшим является обеспечение условий для формирования осознанной мотивации и стремлений обучающихся к овладению приемами развития, совершенствования, самосовершенствования и самоактуализации профессионально значимых качеств личности.

В настоящее время психолого-педагогическая помощь обучающимся является важным направлением воспитательной работы, способствующая адаптации обучающихся к условиям обучения в колледже, готовности участников образовательного процесса к эффективному взаимодействию в процессе обучения, поддержке социально незащищенных категорий обучающихся.

### **Приоритетные направления и содержание деятельности психологического сопровождения**

В условиях реализации образовательным учреждением ФГОС СПО традиционные направления деятельности педагога-психолога включает в себя решение определенных задач сопровождения педагогов и обучающихся.

1. Профилактика – предупреждение возникновения явлений дезадаптации обучающихся, разработка конкретных рекомендаций педагогическим работникам, родителям по оказанию помощи в вопросах воспитания, обучения и развития с учетом возрастных и индивидуальных особенностей.

2. Диагностика индивидуальная и групповая (скрининг) - выявление наиболее важных особенностей развития, поведения и психического состояния студентов, которые должны быть учтены в процессе сопровождения, с целью выстраивания индивидуальной образовательной траектории развития личности.

3. Консультирование (индивидуальное и групповое) - оказание помощи и создание условий для развития личности, способности выбирать и действовать по собственному усмотрению, обучаться новому поведению; информирование всех участников образовательного процесса по вопросам, связанным с особенностями образовательного процесса с целью создания адаптивной среды, позволяющей обеспечить полноценную интеграцию и личностную самореализацию в образовательном учреждении

4. Коррекционно-развивающая работа (индивидуальная и групповая) - организация работы, прежде всего, со студентами, имеющими проблемы в

обучении, поведении и личностном развитии, выявленные в процессе диагностики

5. Психологическое просвещение обучающихся и взрослых - формирование потребности в психологических знаниях, желания использовать их в интересах собственного развития; создание условий для полноценного личностного развития и самоопределения обучающихся на каждом возрастном этапе, а также в своевременном предупреждении возможных нарушений в становлении личности и развитии интеллекта.

### **Работа со студентами**

- Профилактическая работа с обучающимися с целью формирования у обучающихся знаний, установок, личностных ориентиров и норм поведения, обеспечивающих сохранение и укрепление физического, психологического и социального здоровья, содействие формированию регулятивных, коммуникативных, познавательных компетентностей.
- Выявление студентов группы риска (методом мониторинга), сопровождение одаренных студентов, студентов находящихся под опекой и организация индивидуальной или групповой коррекционно-развивающей работы.
- Проведение тренингов со студентами по развитию коммуникативных и регулятивных компетентностей, формированию мотивации к учебному процессу.
- Консультирование студентов (помощь в решении проблем).
- Сопровождение студентов в рамках подготовки и сдачи итоговой государственной аттестации.
- Сопровождение студентов с ОВЗ и инвалидов. Работа по созданию образовательной траектории, подбору оптимальной модели инклюзии, созданию ситуации успешности (совместно с другими приглашенными специалистами).

При систематической работе достигаются цели: самореализации, самоопределения, взаимоотношения.

### **Работа с педагогами колледжа**

Основные задачи работы с педагогами:

- активизация профессиональной рефлексивной позиции деятельности преподавателя;
- преодоление психологических барьеров деятельности преподавателя. Прежде всего, речь идет о внутриличностных барьерах, обусловленных индивидуальными особенностями преподавателя (личностная тревожность, неуверенность в себе, негативное восприятие нового);
- активация инновационной деятельности преподавателя, освоение новых технологий и методов работы;
- развитие навыка профессиональной и личностной рефлексии.

Психологическая помощь призвана повысить уровень профессиональной мотивации, компетентности педагогов и показать, что

инновационное поведение – не приспособление, а максимальное развитие своей индивидуальности.

Важной целью является разработка системы психологической поддержки эмоционального здоровья педагогов и развитие творческого потенциала.

Виды деятельности с педагогами:

1. Консультирование по вопросам, связанным с обучением, психологическим развитием студентов. Организуется по запросу преподавателя или результатам диагностики, коррекционно-развивающей работы.

2. Консультирование педагогов по результатам диагностики, года по выбору индивидуально-ориентированных методов и приёмов работы со студентами с ОВЗ и инвалидов.

3. Психологическое просвещение педагогов. Организуется по запросу педагогов, администрации. Проводится в форме выступления на педагогических советах, заседаниях методических советов.

4. Индивидуальная психолого-методическая работа с преподавателями, испытывающими трудности в построении педагогической работы со студентами.

Реализация этого направления осуществляется в следующих формах: лекции, беседы, семинары-практикумы, тренинговые занятия, подборка литературы, рекомендации и пр.

### **Работа с родителями**

Цель: повышение уровня психолого-педагогической компетентности в вопросах воспитания и обучения детей.

Виды деятельности с родителями:

1. Информирование по результатам психологической диагностики (индивидуальное и групповое), проводится в форме выступления на родительских собраниях или разовых консультациях с родителями.

2. Просвещение и обучение родителей поддержке развития личности студентов.

3. Консультирование родителей по созданию условий, обеспечивающих успешную адаптацию подростков к условиям обучения в колледже, посвященное психологическим особенностям того или иного вида деятельности. Оно может проводиться как в традиционной форме – групповые и индивидуальные консультации, лекции, семинары, – так и в достаточно новых для системы сопровождения формах совместных семинаров-тренингов по развитию навыков общения, сотрудничества, разрешения конфликтов, в которых принимают участие как родители, так и дети.

4. Профилактическая работа с родителями с целью обеспечения родителей знаниями и навыками, способствующими развитию эффективного, развивающего поведения в семье в процессе взаимодействия с детьми.

5. Помощь родителям в вопросах выбора стратегии воспитания и приёмов тьюторского сопровождения студентов с ОВЗ и инвалидов.

Опираясь на основные направления психологического сопровождения, определены **функции**, реализация которых направлена на решение проблем обучающихся в период обучения:

- 1) **развивающая**, направленная на стимулирование положительных изменений в личности обучающихся разных категорий, поддержка процессов их самовыражения, обеспечение развития групповых и общественных коллективов;
- 2) **диагностическая**, обеспечивающая получение и использование достоверной, педагогически значимой информации о становлении, развитии личности обучающихся разных категорий, эффективности учебно-воспитательного процесса, изменения во внутренней и внешней среде колледжа;
- 3) **интегрирующая**, способствующая объединению в единое целое действий педагогов, психологов, медицинских и других педагогических работников колледжа, направленных на личность обучающегося и процесс его развития;
- 4) **регулирующая**, предполагающая упорядочение педагогических процессов с целью формирования личности обучающегося;
- 5) **защитная**, направленная на повышение уровня социальной защищенности обучающихся;
- 6) **нейтрализацию влияния негативных факторов социальной среды**;
- 7) **корректирующая**, предполагающая осуществление педагогически целесообразной коррекции поведения, общения и других сторон жизнедеятельности обучающихся, с целью уменьшения силы негативного влияния на формирование его личности.

### **Ожидаемые конечные результаты реализации программы.**

#### 1. В отношении студентов:

- повышение психологической грамотности;
- развитие ВПФ (высших психических функций);
- развитие креативности (творческого подхода к профессиональной и учебной деятельности);
- повышение толерантности в отношении своих сверстников;
- адаптация и интеграция студентов с ОВЗ и инвалидов в образовательный процесс колледжа;
- овладение эффективными приемами и стратегиями поведения при возникновении трудной жизненной ситуации;
- содействие в личностном росте и профессиональной ориентации.

#### 2. В отношении преподавателей:

- повышение психологической грамотности;
- оказание психологической помощи в решении личных проблем (консультирование);
- овладение приемами и навыками управления эмоциональным состоянием других людей, способами взаимоподдержки;
- разрешение трудностей во взаимоотношениях с другими участниками образовательного процесса;
- содействие в личностном росте.

### 3. В отношении родителей:

- психологическая поддержка, консультативная помощь в решении жизненных трудностей, оказывающих влияние на сферу учебной деятельности студента;
- получение необходимой информации о возрастных особенностях, способах и средствах психологического развития обучающегося.

### **Особенности реализации программы в условиях образовательного учреждения**

**Цель профессионального образовательного учреждения** – продолжать в лучших традициях и, опираясь на богатейший опыт педагогики, развивать систему образования и воспитания в колледже в соответствии с требованиями времени, помочь осуществить каждому выпускнику колледжа своё жизненное и профессиональное самоопределение, обеспечить социальную и профессиональную мобильность личности, способной при необходимости быстро менять профессию, осваивать новые социальные функции, быть конкурентоспособным.

Педагогический коллектив колледжа в основе своей образовательной деятельности использует концепцию системного построения процесса воспитания, предполагающую целенаправленное создание оптимальных условий для развития личности и социальной успешности каждого студента.

Приоритетными направлениями работы колледжа являются:

- социальная адаптация личности студента, в том числе студентов с ОВЗ и инвалидов;
- обеспечение прав ребенка на качественное, доступное образование, способствующее личностному развитию обучающихся с учетом их склонностей, особенностей, интересов;
- развитие системы обеспечения качества образования, совершенствования содержания и технологий преподавания в образовательном процессе, позволяющей достигать оптимальных результатов образовательного процесса;
- дальнейшее совершенствование воспитательно-образовательной среды, способствующей интеллектуальному, духовному, нравственному, физическому развитию обучающегося, социализации его в обществе;
- формирование культуры здорового образа жизни, сохранение и укрепление здоровья молодежи, вовлечение большего числа обучающихся в спортивно-массовые мероприятия;
- обеспечение условий безопасности жизнедеятельности участников образовательного процесса в колледже;

**Программа по видам деятельности**  
**Диагностическая работа**

<b>Категория участников образовательного процесса</b>	<b>Планируемые мероприятия, формы работы</b>	<b>Сроки проведения</b>	<b>Планируемый результат</b>
Педагоги	<p>Выявление профессиональных затруднений (изучение стрессоустойчивости и профессионального выгорания)</p> <p>Диагностика потенциала преподавателя (методика КОС, изучение уровня мотивации)</p>	<p>В течение года</p> <p>1 раз в год</p>	<p>Формирование мотивационного компонента готовности педагогов, внутренней позиции педагога в условиях реализации ФГОС</p>
студенты	<p>Диагностика адаптации студентов нового набора</p> <p>Диагностика состояния агрессии</p> <p>Диагностика личностных отклонений студентов из «группы риска»</p> <p>Исследование интересов, мотивации, способностей, работоспособности студентов с ОВЗ</p> <p>Проведение психологического обследования обучающихся, выявленных на основе анализа заполненной классными руководителями групп «Таблицы факторов риска развития кризисных состояний и наличия суицидальных знаков»</p>	<p>ноябрь</p> <p>январь</p> <p>В течение года</p> <p>В течение года</p> <p>Октябрь, март</p>	<p>Оценка адаптации студентов</p> <p>Выявление уровня агрессивности и враждебности</p> <p>Выявление личностных особенностей студентов из «группы риска»</p> <p>Выявление условий и факторов развития и составление психолого-педагогических рекомендаций по их развитию</p> <p>Выявление обучающихся группы суицидального риска</p>
Родители	Изучение удовлетворенности родителей образовательной средой	ноябрь	Выявление удовлетворенности родителями образовательной средой с целью корректировки планов работ

## *Психологическое просвещение*

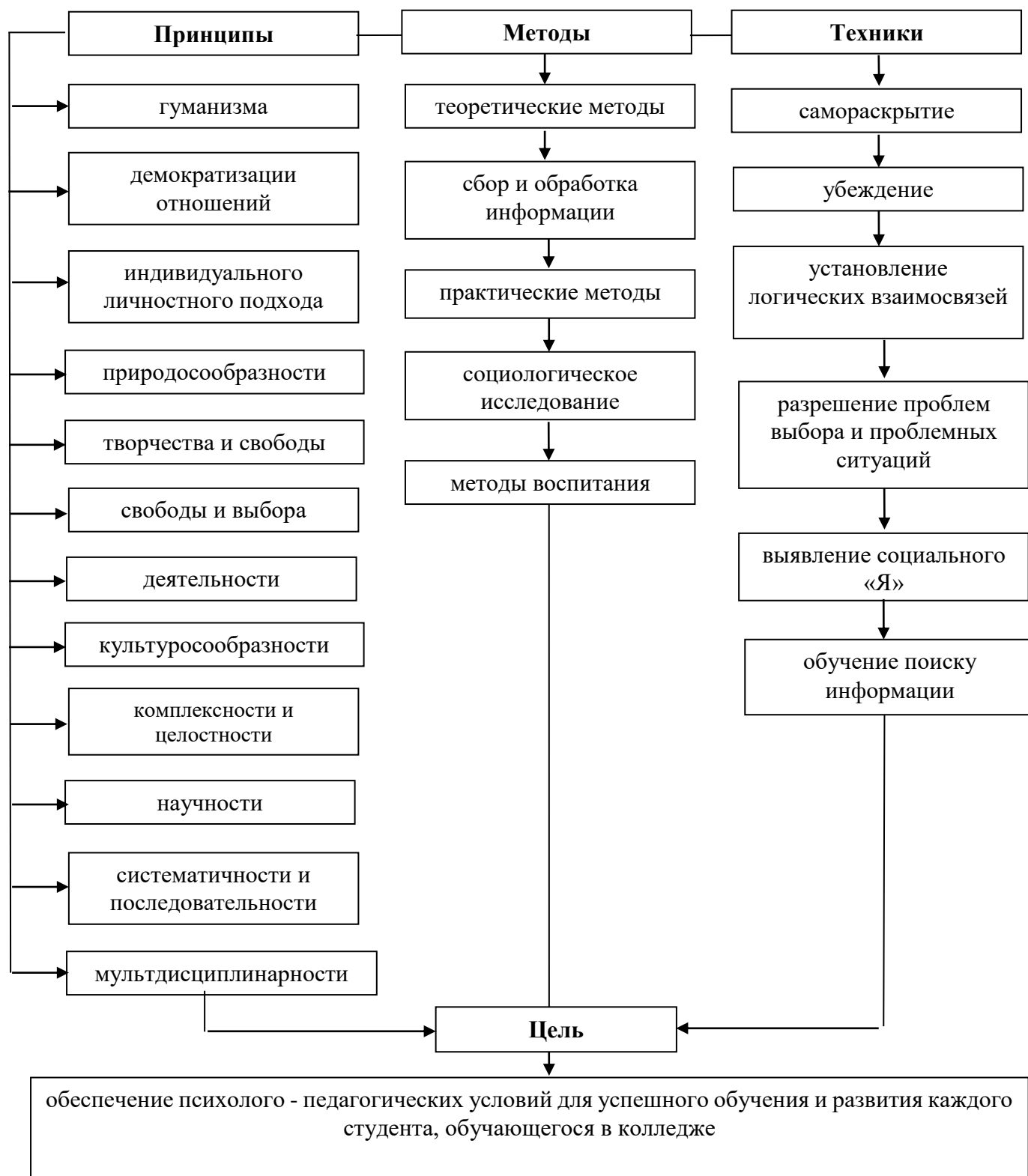
<b>Категория участников образовательного процесса</b>	<b>Планируемые мероприятия, формы работы</b>	<b>Сроки проведения</b>	<b>Планируемый результат</b>
Педагоги	<p>Проведение семинаров по обучению педагогов проектной деятельности; развития коммуникативных навыков, сплочения коллектива группы, повышения мотивации; помощь в улучшении процесса адаптации студентов.</p> <p>Помощь в подготовке тематических классных часов</p>	<p>По плану работы МО классных руководителей</p> <p>По плану ВР</p>	Повышение психолого-педагогической компетенции
студенты	<p>Проведение психологических занятий на сплочение коллектива, по формированию способов саморегуляции психоэмоционального состояния, личностного развития</p> <p>Проведение совместных мероприятий с социальными партнёрами по вопросам профилактики негативных явлений.</p> <p>Проведение недели психологии.</p> <p>Проведение конкурсов газет, посвященных ЗОЖ.</p>	<p>1 раз в 2 месяца</p> <p>По плану программы профилактики негативных проявлений</p> <p>Октябрь, апрель</p> <p>По плану ВР</p>	<p>Повышение психологической культуры студентов, развитие навыков саморегуляции психического состояния</p> <p>Повышение способности к противостоянию к вредным привычкам</p> <p>Повышение общей и психологической культуры студентов</p> <p>Устойчивость к негативному влиянию</p>
Родители	Лектории, посвященные вопросам профилактики вредных привычек и ЗОЖ, особенностям развития подростков, психологической подготовке к экзаменационной сессии, трудностям в обучении (стендовая информация, изготовление памяток).	В течение учебного года	Повышение психолого-педагогической компетенции родителей

## *Психологическое консультирование*

Категория участников образовательного процесса	Планируемые мероприятия, формы работы	Сроки проведения	Планируемый результат
Педагоги	<p>Преодоление психологических барьеров деятельности преподавателя.</p> <p>Консультирование педагогов по актуальным вопросам обучения и воспитания студентов.</p> <p>Индивидуальное консультирование:                      - особенности взаимоотношений с группой;                      - особенности педагогического воздействия на студентов «группы риска»;                      - личностные проблемы, конфликты, стрессы.</p>	<p>По запросу</p> <p>В течение года</p> <p>По запросу</p>	<p>Снижение уровня психологической тревожности</p> <p>Повышение психолого-педагогической компетенции педагогов</p> <p>повышение психолого-педагогической компетентности, осознание закономерностей педагогического общения</p>
Студенты	<p>Определение и корректировка индивидуальных образовательных траекторий с учетом диагностики; помощь по формированию коммуникативных навыков.</p> <p>Консультирование студентов, находящихся в трудной жизненной ситуации.</p> <p>Консультирование студентов по проблемам профессионального самоопределения.</p> <p>Консультации по вопросам поиска работы и закреплению на рабочем месте.</p>	В течение года	<p>расширение возможности студентов в реализации индивидуальных путей интеллектуального и личностного развития</p> <p>приобретение навыков преодоления трудных жизненных ситуаций</p> <p>Приобретение навыков самопрезентации</p>
Родители	Индивидуальное консультирование родителей студентов, у которых выявлены психологические проблемы	По запросу	Повышение психолого-педагогической компетенции родителей



## Принципы, методы и техники, используемые в программе



## **Принципы педагогики, используемые в программе**

- 1. Принцип гуманизма** - предполагает отношение к личности обучающегося как к высшей ценности, цели, а не средству воспитания; безусловное принятие ребенка, любовь и уважение к нему, уважение его прав и свобод, в т.ч. его право на ошибку, веру в него, терпимость к его недостаткам, безусловный отказ от морального и физического насилия по отношению к нему, приоритет положительного стимулирования.
- 2. Принцип демократизации** означает предоставление участникам педагогического процесса определенных свобод для саморазвития, саморегуляции и самоопределения, самообучения и самовоспитания.
- 3. Принцип индивидуального личностного подхода** - предполагает поиск лучших качеств личности, выявление и помощь в разрешении проблем личностного развития, применение психолого-педагогической диагностики (интересы, способности, направленность, Я-концепция и т.д.); учет особенностей личности в воспитательном процессе, прогнозирование развития личности; разработку индивидуальных программ развития, коррекцию, сочетание воспитания с самовоспитанием.
- 4. Принцип природосообразности** - предполагает глубокое знание особенностей личностного развития учащегося, его природного потенциала, способностей и дарований, построение воспитательного процесса на основе этого знания, создание педагогических условий для последовательного, в соответствии с природными данными и возрастными особенностями, развития.
- 5. Принцип творчества и свободы** - предполагает создание необходимых условий для самовоспитания, саморазвития, самосовершенствования, "сотворения" собственной жизни; развитие индивидуальных и коллективных форм деятельности, способствующих этому развитию и создающих условия для свободы творчества.
- 6. Принцип свободы и выбора** - предполагает такую организацию воспитательного процесса, при которой учащийся имеет возможность проявить свой свободный выбор (содержания, форм, способов, видов деятельности).
- 7. Принцип деятельности** - предполагает такую организацию жизнедеятельности в колледже, при которой каждый учащийся, выбрав вид деятельности, отвечающий его способностям и потребностям, сможет проявить лучшие качества своей личности.
- 8. Принцип культуросообразности** - предполагает обеспечение режима наибольшего благоприятствования учащимся в приобщении их к культуре, в формировании культуры чувства, эстетического вкуса, иммунитета против низкопробной духовной продукции.

**9. Принцип комплексности и целостности** - предполагающий воспитание и развитие позитивных качеств в комплексе; организацию деятельности, в которой личность сможет раскрыться с разных сторон.

**10. Принцип систематичности и последовательности** предполагает формирование четкой, ясной и понятной в целом картины мира с присущей ей системой взаимосвязанных закономерностей и понятий. Навыки и умения, уже приобретенные человеком в процессе обучения должны систематически применяться в реальных или искусственно созданных условиях, иначе они начнут ослабевать.

**11. Принцип научности** заключается в формировании у обучающихся системы научных знаний, в анализе учебного материала, выделения в нем важных, существенных идей, в выявлении возможных межпредметных связей, в использовании достоверных научных фактов и знаний, а также в использовании принятых научных терминов.

**12. Принцип мультидисциплинарности.** Эффективность помощи зависит от кооперации действий различных специалистов, владеющих различным предметным, профессиональным видением тех или иных аспектов процесса индивидуального развития личности.

**Методы и формы работы:**

- 1) изучение документации;
- 2) беседа;
- 3) наблюдение;
- 4) эксперимент;
- 5) тестирование;
- 6) анкетирование;
- 7) анализ;
- 8) консультирование;
- 9) индивидуальная работа;
- 10) групповая работа;
- 11) диагностика.

## Структура психолого-педагогического сопровождения всех участников образовательного процесса

